

Chapitre 5

Quelles relations entre le diplôme, l'emploi et le salaire ?

Objectifs :

- ✓ Comprendre que la poursuite d'études est un **investissement en capital humain** et que sa **rentabilité** peut s'apprécier en termes de **salaire escompté**, d'accès à l'**emploi** et de réalisation de ses **capabilités**.
- ✓ Savoir que le manque de **qualification** est une cause du **chômage**.
- ✓ Comprendre que le salaire est déterminé par le niveau de **formation**.
- ✓ Savoir qu'à niveau de **diplôme** égal, le salaire peut varier selon différents facteurs notamment l'expérience acquise, le type d'entreprise, le genre.
- ✓ Comprendre que les chances d'accès aux formations diplômantes sont socialement différenciées.
- ✓ Savoir mobiliser et définir les notions identifiées en gras ci-dessus.

Introduction

Qu'en pensez-vous ?

- a. Les diplômes protègent de moins en moins du chômage ?
Pas du tout d'accord - Plutôt d'accord – Tout à fait d'accord
- b. Il n'est pas nécessaire d'avoir fait de longues études pour monter son entreprise ?
Pas du tout d'accord - Plutôt d'accord – Tout à fait d'accord
- c. Rien ne sert de faire des études : pour décrocher un emploi, il faut connaître quelqu'un.
Pas du tout d'accord - Plutôt d'accord – Tout à fait d'accord
- d. En France, seuls les plus riches peuvent faire des études supérieures.
Pas du tout d'accord - Plutôt d'accord – Tout à fait d'accord
- e. Les diplômes permettent d'avoir des emplois plus rémunérateurs.
Pas du tout d'accord - Plutôt d'accord – Tout à fait d'accord
- f. Il y a trop de diplômés en France.
Pas du tout d'accord - Plutôt d'accord – Tout à fait d'accord
- g. A l'école tout le monde a les mêmes chances d'obtenir un diplôme, il suffit de travailler sérieusement.
Pas du tout d'accord - Plutôt d'accord – Tout à fait d'accord

Problématiques :

En quoi la poursuite d'études est-elle un investissement ? En quoi la qualification affecte-t-elle l'accès à l'emploi ? Quel est l'effet du niveau de diplôme sur celui des salaires ? L'accès aux diplômes est-il socialement égalitaire ?

Plan du chapitre :

I. Les études, un investissement en capital humain ?

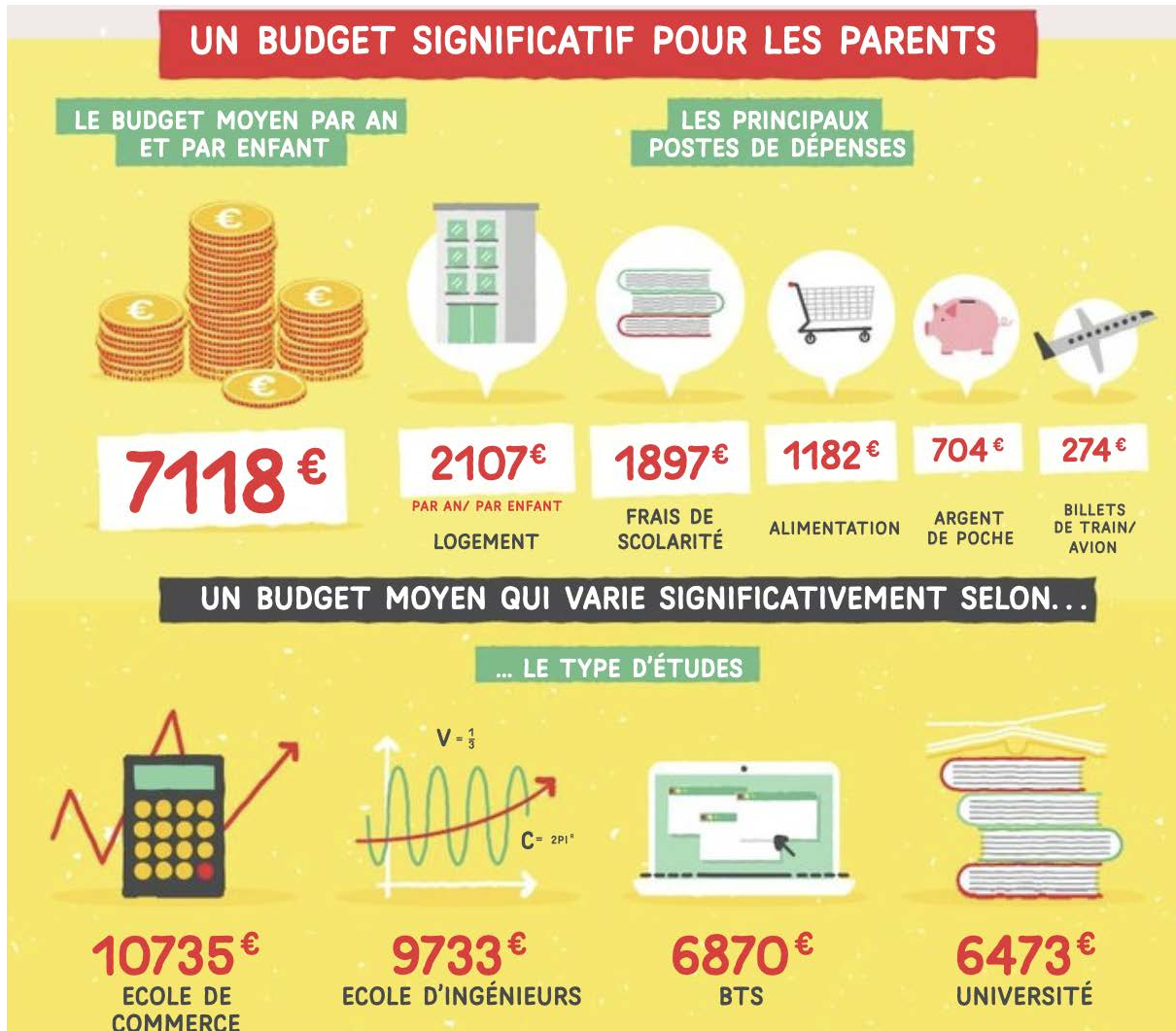
II. Quelle est l'influence du diplôme sur le salaire et l'embauche ?

- A. Les diplômes aident-ils à trouver un emploi ?
- B. Le salaire déterminé par le niveau de formation mais pas seulement.

h. III. L'accès au diplôme est-il le même pour tous ?

I. Les études, un investissement en capital humain ?

Document 1 : Le coût des études en France



- 1 Combien coûte en moyenne, pour un étudiant, une année d'études dans le supérieur ? Quels sont les deux principaux postes de dépenses pour un étudiant ?
- 2 Calculez, à l'aide d'un indicateur de votre choix, l'écart entre le coût d'une année d'études à l'université et le coût d'une année en école de commerce. Selon vous, d'où vient cet écart ?

Document 2 : Le capital humain

Comme pour de nombreuses idées fondamentales, il est difficile d'attribuer la notion de capital humain¹ à un seul auteur. L'économiste américain Theodore Schultz est cependant l'un des premiers à l'avoir exposée. [...] [Pour lui] les individus investissent consciemment dans leur personne pour améliorer leurs rendements économiques propres. Si quelqu'un étudie la médecine, ce n'est pas seulement dans le but de soigner les gens, c'est aussi parce que les médecins gagnent plus que les balayeurs ; et si un manager se forme à un nouveau système d'inventaire pour mettre à jour ses connais-

sances professionnelles, c'est également dans l'idée d'être promu et d'obtenir une augmentation de salaire. Ces exemples ne sont pas de Schultz, mais l'idée qui les sous-tend traduit bien sa pensée : l'investissement que les individus consacrent à leur personne, le plus souvent en améliorant leur niveau d'éducation, leur procure des bénéfices réels en matière de revenus et de bien-être personnels.

Brian KEELEY, *Le Capital humain : comment le savoir détermine notre vie*, OCDE, février 2007.

¹ Ensemble des compétences qui améliorent l'efficacité d'un travailleur.

- 1 Comment les individus peuvent-ils « investir dans leur personne » ?
- 2 Quel est l'objectif de cet investissement ?

Capital humain : Ensemble des compétences et des expériences accumulées qui ont pour effet de rendre les salariés plus productifs. (Savoirs, savoir-faire, savoir-être). Il résulte d'un investissement en éducation, en formation permanente et dans la santé

Investissement : flux qui vient accroître un stock de capital

Diplôme : document attestant de la réussite à un examen, à une épreuve.

À vous de jouer : faut-il poursuivre ses études ?

Romain est élève en Terminale. Il s'interroge pour savoir s'il souhaite continuer ses études après le Bac.

- 1 Si Romain arrête ses études après l'obtention de son Bac, il pourra obtenir des emplois qui lui procureront un salaire de **1 200 € par mois**.
- 2 Si Romain va en prépa pendant deux ans, puis réussit le concours d'une école de commerce à Bac +5, il obtiendra un salaire de **2 600 € par mois**.

À noter :

- Les deux années de prépa en lycée public sont gratuites.
- Chacune des trois années de scolarité dans l'École de commerce coûte **12 000 €** en frais d'inscription.
- Romain, en choisissant l'option 2, renonce à **un salaire de 1 200 € par mois pendant 5 ans** (car il ne peut pas travailler en même temps qu'il suit les cours de cette école).

- 1 En ajoutant les frais d'inscription à l'école de commerce et le salaire auquel il renonce, calculez combien coûteraient à Romain ses cinq années d'études.
- 2 Combien lui rapporterait en un an son diplôme d'école de commerce par rapport à la situation dans laquelle il n'aurait que le Bac ?
- 3 Calculez au bout de combien d'années de travail son diplôme d'école de commerce devient un investissement en capital humain rentable par rapport à un arrêt des études après le Bac.

Rentabilité : rapport entre un gain et le capital engagé pour l'obtenir

Rentabilité du capital humain : rapport entre un gain (salaire attendu, accès à l'emploi, réalisation des capacités) et le coût engagé pour l'obtenir (formation, expérience accumulée, dépenses de santé ...)

Salaire escompté : rémunération espérée par un salarié

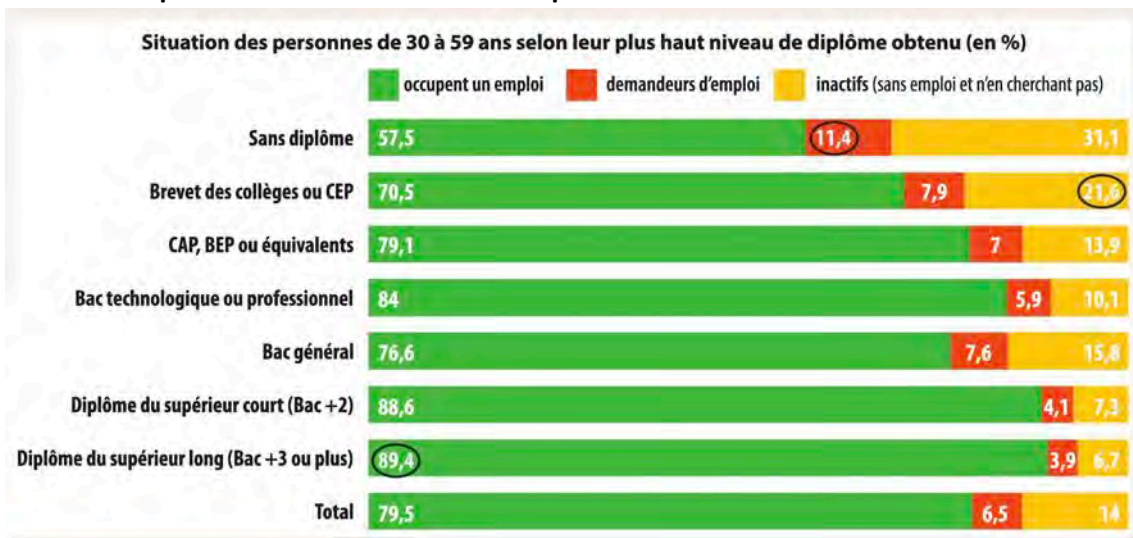
Emploi : Position occupée par une personne qui a une activité professionnelle rémunérée et déclarée ; cette activité peut être salariée ou indépendante.

II. Quelle est l'influence du diplôme sur le salaire et l'embauche ?

A. Les diplômes aident-ils à trouver un emploi ?



Document 3 : Le diplôme favorise-t-il l'accès à l'emploi ?



- 1) Quel est l'ensemble des personnes étudiées dans cette enquête ? Qu'est-ce qui distingue les demandeurs d'emploi des inactifs ?
- 2) Rédigez une phrase présentant la signification précise de chacune des données entourées.
- 3) Peut-on dire que la possession d'un diplôme favorise l'obtention d'un emploi ?

Qualification : aptitudes requises pour occuper un emploi. On distingue la qualification de l'individu, qui dépend du niveau de formation et de l'expérience, la qualification de l'emploi, définie par l'employeur en fonction du poste à pourvoir

Chômage : Situation de personnes qui n'ont pas d'emploi et en recherchent un.

Formation : action d'éduquer, de transmettre des savoirs, des savoir-faire et des savoir-être. On distingue

- La **formation initiale** : qui correspond à l'appareil scolaire et universitaire
- La **formation professionnelle continue** : fait de personnes déjà en activité qui cherchent à développer leurs compétences.

Document 4 : Des diplômes qui permettent d'augmenter ses **capabilités**

Pour [Amartya] Sen, la vie est faite d'un ensemble de « fonctionnements » liés entre eux, composés des états et des actions des personnes. Ces « fonctionnements » individuels peuvent aller du plus simple (avoir suffisamment mangé, être en bonne santé, avoir un toit pour dormir, etc.) au plus complexe (être heureux, participer à la vie démocratique, rester digne à ses yeux, etc.). Les « capabilités » d'une personne déterminent les diverses combinaisons de « fonctionnements » qu'elle peut accomplir. Elles représentent alors [...] la liberté pour les personnes de choisir entre différents modes de vie. L'éducation représente un vecteur de l'augmentation des capabilités réelles des personnes, car elle renforce l'autonomie et l'émancipation de tous.

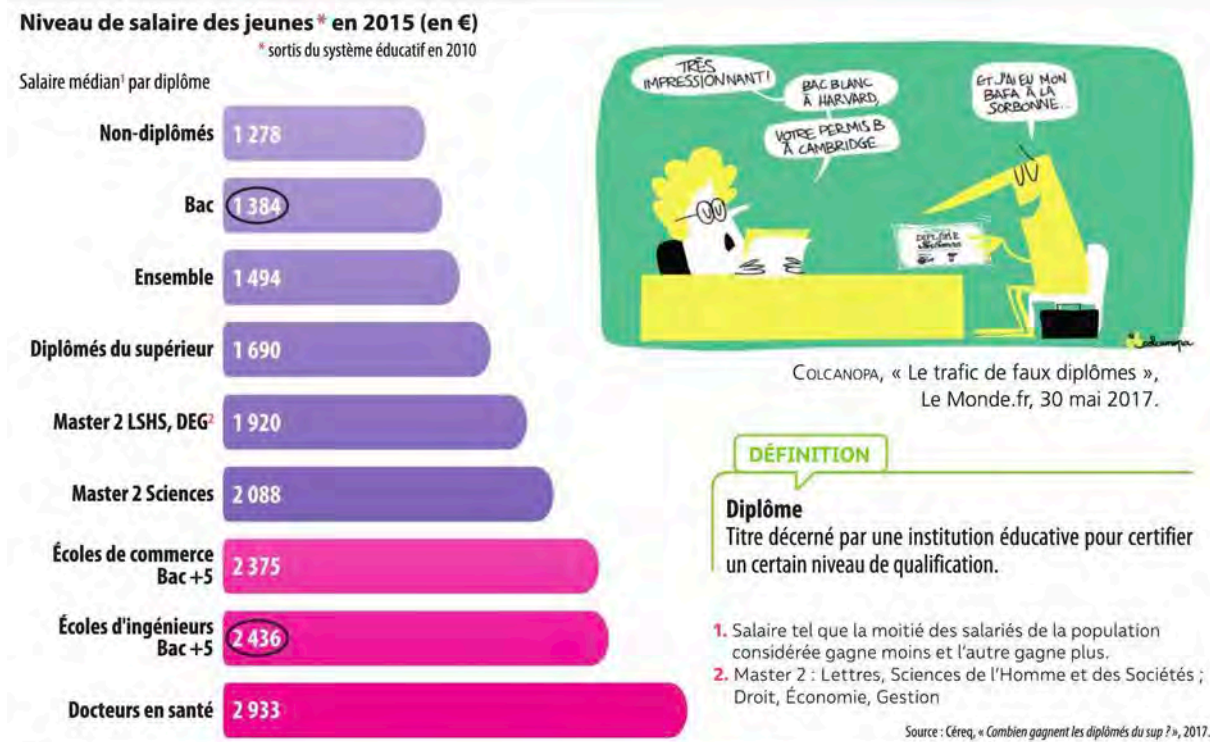
France Picard, Noémie Olympio, Jonas Masdonati et Marcelline Bangali, « Justice sociale et orientation scolaire : l'éclairage de l'approche par les "capabilités" d'Amartya Sen », Orientation scolaire et professionnelle, mars 2015.

- 1) Quel est le lien entre les « capabilités » et les possibilités de faire des choix pour les individus ?
- 2) Comment l'éducation peut-elle renforcer les capabilités ?

Capabilité : possibilité pour les individus de faire des choix parmi les biens qu'ils jugent estimables et de les atteindre effectivement. (Selon A. Sen) Par exemple : *Droit à une vie suffisamment longue, droit à la santé du corps, droit à recevoir une éducation, à ne se heurter à aucune discrimination raciale ou ethniques, liberté de se déplacer, avoir les croyances que l'on souhaite (Nussbaum)*

B. Le salaire est déterminé par le niveau de formation mais pas seulement.

Document 5 : Des diplômes rémunérateurs



- 1 Rédigez une phrase présentant la signification précise de chacune des données entourées.
- 2 La corrélation entre le niveau de diplôme et le salaire est-elle positive ou négative ? (Voir Fiche outils)
- 3 Tous les diplômes de niveau Bac +5 permettent-ils d'obtenir une rémunération équivalente ?

Document 6 : Les meilleurs rémunération sont-elles toujours au plus diplômés ?

<p>EnjoyPhoenix, YouTubeuse, a un bac L et a arrêté ses études en première année de tac d'anglais. Ses revenus ont été estimés à 300 000 euros annuels en 2017.</p>	<p>Mark, PDG d'une grande entreprise, a arrêté ses études en première année à Harvard. Il a touché un salaire de 8,9 millions de dollars en 2017, et sa fortune est estimée à 66 milliards de dollars.</p>	<p>Kylian, footballeur, a un bac STMG et touche un salaire de base de 17 millions d'euros annuels au PSG en 2017.</p>
---	--	---

- 1) Les trois personnes dont il est question ici sont-elles très diplômées ?
- 2) Pour chacune d'entre elles, comment expliquer leur haut niveau de revenu ?

Document 7 : Des salaires influencés par l'âge et l'expérience.

La richesse attend bien le nombre des années. En France, les jeunes gagnent moins bien leur vie que les salariés plus âgés. À titre d'exemple, les 21-25 ans gagnaient, en moyenne, 16 399 euros par an en 2010, tandis que la rémunération des 51-60 ans s'élevait, dans le même temps, à 29 054 euros. Si le salaire moyen augmente, en général, à un rythme plus soutenu chez les plus jeunes, on observe ensuite un ralentissement à partir de la quarantaine. [...] L'âge est lié à l'expérience professionnelle. Elle permet d'acquérir de nouvelles compétences et d'améliorer, ainsi, sa productivité. Selon une étude de l'INSEE de 2003, « la productivité croît avec l'âge jusqu'à 40 ans, puis se stabilise ». Un salarié plus âgé, fort de son expérience,

de ses compétences et de sa productivité est également en mesure de mieux « se vendre » face à ses employeurs, et donc de négocier son salaire à la hausse. [...]

Dans certaines entreprises ou branches professionnelles, il existe des grilles de salaires. C'est également le cas dans la fonction publique où des grilles indiciaires définissent le salaire selon le poste et l'échelon, qui est évolutif dans le temps. Ces différentes grilles prévoient des augmentations en fonction de l'ancienneté, entraînant mécaniquement donc une hausse des salaires au fil du temps passé au sein de l'entreprise ou de l'institution.

Maïna FAUJOT, « Salaires : pourquoi les vieux sont mieux lotis que les jeunes ? », *Francetvinfo.fr*, 17 septembre 2014

1 Comment le salaire des individus évolue-t-il avec l'âge ?

2 Complétez le schéma suivant avec les termes : *salaire, productivité, âge, expérience, capital humain*.



3 Quelle autre raison explique que les salariés plus âgés soient mieux rémunérés ?

Expérience : Ensemble des connaissances acquises par l'usage

A vous de jouer :

D'où viennent les inégalités de salaire femmes-hommes ?

Les inégalités de salaire entre femmes et hommes sont souvent perçues comme la conséquence d'une discrimination envers les femmes. Elles s'expliquent en réalité par plusieurs causes qu'il convient de bien distinguer pour comprendre comment agir.

Votre mission Vous travaillez dans une entreprise et vous devez convaincre la direction des ressources humaines de mener une politique en faveur de l'égalité salariale entre femmes et hommes. Pour cela, vous devez leur montrer l'existence d'un écart de salaire inexplicé qui s'apparente à une discrimination pour les femmes.

SERVEZ VOUS DES DOC 8 ET 9 POUR RÉALISER LES DEUX ÉTAPES SUIVANTES :

ÉTAPE 1 Comment expliquer ces inégalités de salaire ?

- 1 Quel était l'écart de rémunération nette entre femmes et hommes en 2012 ?
- 2 Quelle partie de cet écart s'explique par le travail plus fréquent des femmes à temps partiel ?
- 3 Comment s'expliquent les différences de salaire horaire entre femmes et hommes ?
- 4 À quoi correspond « l'écart inexpliqué » ?
- 5 Quelles explications le texte apporte-t-il sur « l'écart inexpliqué » entre la rémunération des femmes et celle des hommes ?

Document 8	Document 9
<p>les femmes et les hommes Rémunération annuelle nette moyenne d'un poste de travail en 2012 19 953 € (hommes) / 14 825 € (femmes) → -25,7 %</p> <p>Effet du temps partiel -9,4 % 30 % des femmes travaillent à temps partiel contre 7 % des hommes</p> <p>Différence de salaire horaire -16,3 % Les hommes gagnent en moyenne 14,8 € net/heure contre 12,4 € pour les femmes</p> <p>Inégalités intraprofessionnelles -12,8 % Liées aux écarts au sein de chaque métier</p> <p>Inégalités interprofessionnelles -3,5 % Les femmes sont concentrées dans les métiers moins qualifiés et moins bien rémunérés</p> <p>Effets de structure -2,3 % Les femmes occupent moins souvent les postes les mieux rémunérés (plafond de verre)</p> <p>Écart inexpliqué -10,5 % (Toutes choses égales par ailleurs)</p>	<p>Une récente étude de l'INSEE permet d'en savoir un peu plus sur cet écart inexpliqué de salaire entre les hommes et les femmes. En le décomposant, trois chercheurs montrent que l'expérience accumulée par les femmes est moins valorisée que celle des hommes, notamment car elles ont été plus souvent à temps partiel. Ils montrent également que les femmes vont davantage être salariées dans les entreprises les moins rémunératrices du secteur, alors que les hommes vont eux être davantage en emploi dans les entreprises les plus rémunératrices de leur secteur d'activité. Enfin, ils montrent qu'à l'intérieur des entreprises les femmes vont disposer d'un pouvoir de négociation inférieur aux hommes et être moins présentes aux postes les mieux rémunérés des entreprises. C'est particulièrement vrai chez les cadres où cet « effet de négociation » explique la moitié de l'écart salarial inexpliqué entre hommes et femmes.</p> <p>D'après Xavier MOLÉNAT, « Inégalités de salaire femme/homme : le mystère des 10 % », <i>Alternatives économiques</i>, 9 mars 2018.</p>

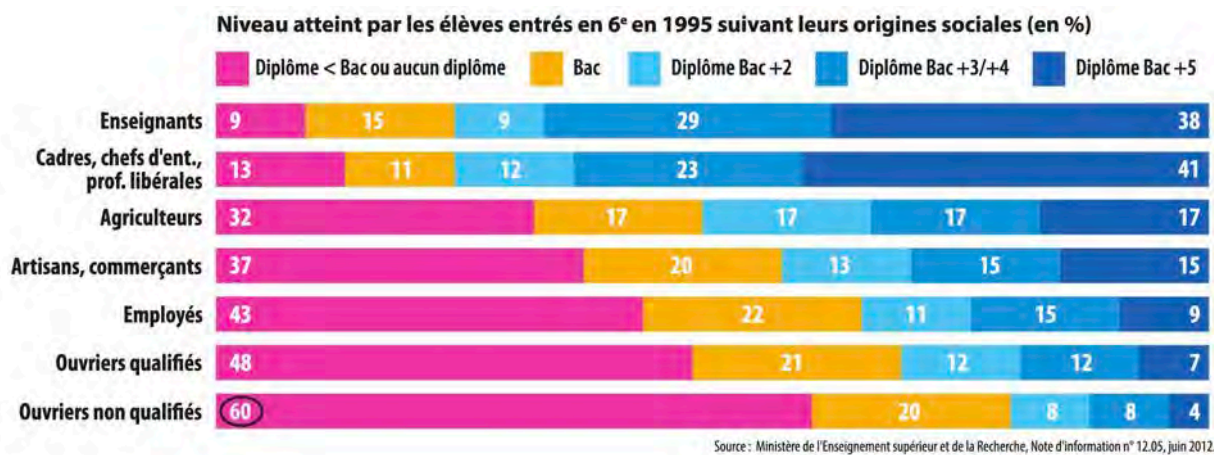


ÉTAPE 2

En reprenant votre fiche outils sur l'argumentation, rédigez un texte argumenté qui présente les différentes explications des inégalités de salaire entre femmes et hommes (un paragraphe = 1 idée).

i. III. L'accès au diplôme est-il le même pour tous ?

Document 10 : Un niveau de diplôme différent selon l'origine sociale



- 1 Quelle est la proportion d'enfants d'enseignants qui ont obtenu un diplôme de niveau Bac +3 ou plus ?
- 2 Rédigez une phrase présentant la signification précise de la donnée entourée.
- 3 Montrez que le milieu social des élèves a un effet sur les chances d'obtenir un diplôme aujourd'hui en France.

Document 11 : Comment les sociologues expliquent-ils les inégalités de réussite scolaire ?

En 1991, le sociologue Pierre Bourdieu est interrogé pour son travail sur les inégalités de réussite scolaire selon l'origine sociale.

On observe que les inégalités de réussite scolaire ne sont pas expliquées complètement à partir des inégalités économiques. Donc il a fallu inventer une notion, que j'ai appelée le capital culturel, c'est l'idée que nous héritons de notre famille pas seulement des moyens matériels, nous héritons des instruments de connaissances, d'expressions, des savoir-faire, des savoirs, des techniques, des manières de travailler. Par exemple, il y a des tas de choses qui sont transmises inconsciemment par la famille et qui contribuent énormément à la réussite scolaire. D'autant plus que le système scolaire les exige souvent sans les donner. [...]

Je pense qu'un des avantages majeurs des enfants des catégories intellectuelles, outre qu'ils entendent dans leur famille un langage qui est assez proche de celui qui se parle à l'école, et que l'école exige ; outre le fait qu'ils ont un rapport à la culture [...] très proche de ce que l'école demande ; il y a le fait qu'ils reçoivent de leur famille des indications [...] concernant la manière de travailler, la manière d'organiser le travail dans le temps : « Laisse tomber ça, fais plutôt ça maintenant [...] »

Transcription d'un extrait du documentaire « Chercheurs de notre temps, Pierre Bourdieu », de Dominique Bollinger, CNDP, 1991.

- 1) D'après Pierre Bourdieu, les inégalités scolaires s'expliquent-elles uniquement par des différences de revenu ?

2) Comment la socialisation familiale des enfants peut-elle jouer sur leur réussite scolaire ?

Allez plus loin...

En regardant une interview du sociologue Pierre Bourdieu : https://youtu.be/ZRGOxuxB_3A

Document 12 : Les élèves issus de milieux populaires sont-ils condamnés à échouer ?

Nadia D. vit chez ses grands-parents maternels (M. et Mme B.) depuis la mort de sa mère, intervenue alors qu'elle avait 23 mois. Mme B., 56 ans, est restée au foyer pour élever ses 4 enfants, puis elle a travaillé comme assistante maternelle, les études de ses enfants devenant trop onéreuses. Elle n'est pas allée à l'école en Algérie et est arrivée en France sans savoir lire ni écrire. M. B., 64 ans, est retraité. Il a travaillé comme monteur dans la métallurgie (ouvrier qualifié) et est allé à l'école en Algérie jusqu'à la fin du cycle élémentaire. [...] Le cas de Nadia est un cas exceptionnel d'enfant vivant une socialisation stable [...] qui la conduit à une « réussite scolaire brillante ».

Tout d'abord, nous avons affaire à un personnage central, une figure clef de cette famille : la grand-mère maternelle. Celle-ci se singularise par sa boulimie culturelle [...]. « Moi j'avais 19 ans à l'époque, je cachais avec des journaux la lampe de chevet. Parce que c'était un besoin de savoir, d'apprendre. Et je voulais apprendre et j'arrivais. » [...] Ensuite, la grand-mère organise rationnellement la vie familiale : les activités des différents jours, les heures de repas, les heures de coucher... sont d'une grande exactitude (« c'est régulier, c'est recto ») et se calent sur les exigences scolaires.

La grand-mère lit aussi des histoires à Nadia depuis qu'elle est toute petite.

Bernard Lahire, Tableaux de famille, Le Seuil, 2012.

- 1) Expliquer pourquoi le milieu social d'origine de Nadia ne la prédisposait pas à la réussite scolaire.
- 2) D'après ce texte, quels sont les éléments qui peuvent expliquer ses bons résultats à l'école ?

Exercice 1 :

A l'aide de recherches, compléter ce tableau :

Quel niveau de diplôme minimum permet d'accéder aux professions suivantes aujourd'hui ?

	Bac ou moins	Bac +2 ou +3	Bac +5 ou plus
Avocat, avocate			
Infirmier, infirmière			
Caissier, caissière de magasin			
Agent, agente de surveillance			
Gérant, gérante de supermarché			
Comptable			
Enseignant, enseignante au lycée			

Exercice 2 :

VIDÉO : Coronavirus : des élèves en difficulté

A l'aide de cette vidéo et de votre cours, expliquez en quoi l'école à distance peut renforcer les inégalités scolaires et les chances de réussite des élèves.



Synthèse

